

## **MELLÉKLETJEGYZÉK**

- 1. Csapadékvíz elvezetés (fotók és leírás)**
- 2. Kommunális hulladék, szelektív hulladékgyűjtés, egyéb hulladék (fotók és leírás)**
- 3. Felszíni vízfolyások, tavak (fotók és leírás)**
- 4. Műemlékek, templomok, építészeti értékek (fotók)**
- 5. Mezőgazdasági és ipari területek Komáromban**
- 6. Kerékpárutak Komáromban és Szőnyben (fotók és leírás)**
- 7. Szennyvíz-tisztító telepen vett szennyvízminták vizsgálati eredményei 2011-2013 (ÉDV-Zrt)**
- 8. NO<sub>2</sub> mérések eredményei 2010-2012 (KTF – környezetvédelmi és természetvédelmi felügyelőség)**
- 9. SO<sub>2</sub> mérések eredményei 2010-2012 (KTF)**
- 10. Üledő por eredményei 2010-2012 (KTF)**
- 11. Összes légszennyező anyag kibocsátás Komáromban (KTF)**
- 12. Duna mélységvonalas térképe (ÉDU-VIZIG)**
- 13. Duna vízminőség-védelmi monitoring eredményei (KTF)**
- 14. Összes hulladék Komáromban 2013 (KTF)**
- 15. Rüdiger-tó és Szőnyi horgásztó vízminőség-vizsgálati eredményei (Malatech-Water Kft)**
- 16. Forgalomszámlálási adatok Komárom 1. és 13. sz főútról ([www.kozut.hu](http://www.kozut.hu))**

## MELLÉKLETEK

## 1. sz melléklet - Csapadékvíz elvezetés



Arany János utca  
(zárt szelvény)



Szamos utca, Rüdiger-tó Csillag erőd között  
(nyílt, növényzettel benőtt)



Madách utca  
(zárt szelvény, az útfelület repedezett)



Szamos utca, Rüdiger-tó Csillag erőd között  
(nyílt, növényzettel benőtt, telített)



Csillag – erőd előtt  
(nyílt, növényzettel benőtt)



Madách Imre utca – Rüdiger-tó után



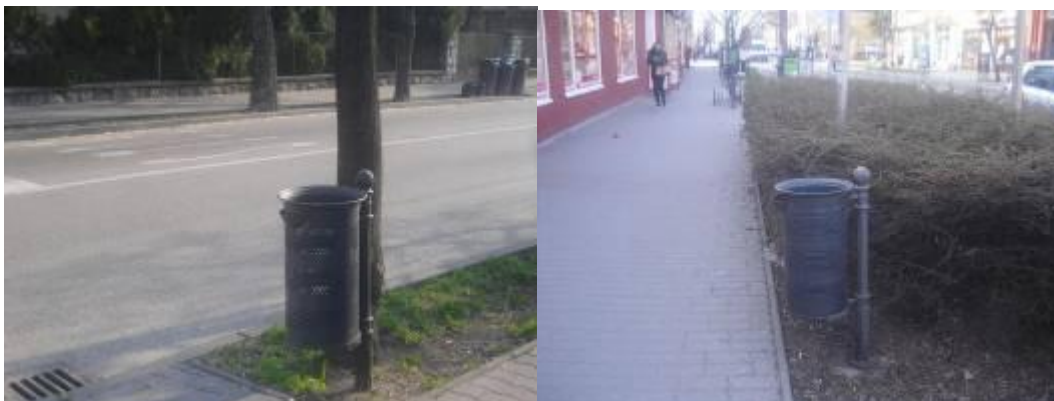
Petőfi utca – kerékpárút zárt szelvény

### Rövid összegzés:

A helyszíni bejárásom megállapítottam, hogy a város csapadékcatornái túlnyomó részt zárt, kisebb részben nyílt szelvényűek (vízelvezető árok, például a Rüdiger-tó Igmándi erőd felé eső utcarészen), állapotuk változó, általános állapotuk jól karbantartott, a nyílt szelvények több helyen növényzettel benőttek, eseti jelleggel a zárt szelvényeknél az útfelület helyenként repedezett, jelentősebb szaghatást azonban sehol nem észleltem.

## 2. sz. melléklet – Kommunális hulladék, szelektív hulladékgyűjtés, egyéb hulladék

## 1. Kommunális hulladék gyűjtő edények







#### Rövid szöveges összefoglalás:

A lakótelepeken használt 1100 literes, a családi házas övezetekben használt 110 literes gyűjtők környezete általában rendezett, a gyűjtőedények azonban helyenként teljesen megtelnek az ürítésük. A város 40 literes kézigyűjtőkkel jól ellátott, a kézigyűjtők környezete is rendezett, jellemzőek a horganyzott, rácsos, hengeres kialakítású utcabútorok, de helyenként újabb, modernebb kézigyűjtők is ki lettek helyezve.

#### **2. Szelektív gyűjtőszigetek:**



Klapka György – Igmándi út sarka



Klapka György út 4 emeletesek



Szőny –MOLAJ lakótelep



Szőny, Szegfű utcai buszmegálló



Szőny Petőfi utca



Komárom, Tópart lakótelep



Honfoglalás úti lakótelep



Csillag-lakótelep



Csillag lakótelep – új építés társasházaknál

#### Rövid összegzés:

A város és vonzáskörzete szelektív gyűjtőszigetekkel jól ellátott, az elkülönített házhoz menő gyűjtés bevezetésével számuk elegendő. Zömmel társasházi övezetben vannak a gyűjtőszigetek, de családi házas övezetben is található főként Szőny városrészben, a szigetek állapota a bejárások idején rendezett, környezete tiszta.



### 3. Zöld hulladék gyűjtése



#### Rövid összegzés:

A zöld hulladék gyűjtése zsákokban, vagy nyesedékek esetén kötegelve történik, családi házas övezetben az ingatlan elé helyezik ki, ahonnan a közszolgáltató elszállítja. A szőnyi Molaj lakótelep mögött találtam egy elkerített ingatlant, ahol tábla szerint zöldhulladék ideiglenesen tárolható – kis tábla szerint (fenti 4. képen)

### 4. Egyéb hulladékgazdálkodással összefüggő elemek



gyűjtő edények: jelentősebb közparkokban

ruhagyűjtő konténer

kutyaürülék –

## 5. Illegális hulladék:



Szőnyi vasútállomáshoz bevezető köz (IH1)



Korpáskúti dűlő, vasúti átjáró előtti erdő széle (IH2)



Korpáskúti dűlő, vasúti átjáró előtti erdő széle - TV, gumiabroncs, műanyag, vegyes hulladék (IH2)



TESCO áruház melletti szakasz – szórt vegyes hulladék, főleg műanyag palackok (IH3)





Barcza utca 33. (IH4)



Barcza utca 34. (IH5)



KOM-VAS Kft Városmajor úti telephelyével szemben – főleg papír, műanyag, pet-palack (IH6)



Városmajor utca végén lévő vízfolyás melletti romos épület – hűtő, gumiabroncs, azbesztpala! (IH7)



Városmajor utca végén lévő vízfolyás melletti romos épület – hűtő, gumiabroncs, azbesztpala! (IH7)

#### Rövid összegzés:

A város belterületi részei és a lakott területek általában véve tiszták, rendezettek, jól karbantartottak, a gyűjtőszigetek és hulladékgyűjtő edények, garázssorok mellett is. Illegális hulladékokat a külterületen, a vasútállomások környezetében, erdőszéleken találtam. Emellett két ingatlan előtt is kihelyeztek illegális hulladékot a Barcza utcában (lomtalanítás??).

A legnagyobb mennyiségű elhagyott hulladékot a Városmajor utca végén lévő vízfolyás melletti romos épületben és környezetében találtam, az utolsó képeken (4 db) ezeket örökítettem meg.

Ábrázolás Google Earth térképen









### 3. sz. melléklet felszíni vízfolyások, tavak

#### 1. felszíni vízfolyások



Duna - part Koppánymonostornál



Duna – part az épülő gát és az Észak-komáromi híd



Szőny – Fűzitői vízfolyás – Szabadság utcai közúti hídnál



Szila-völgyi vízfolyás a WF szabadidőközpontnál lévő hídnál

Rövid leírás a kisebb vízfolyások szemlén tapasztalt állapotáról:

Szőny-fűzitői vízfolyás: áramlás egyenletes, közepes, növényzettel közepesen benőtt vízmeder

Szila-völgyi patak: áramlás nincs, közel pangó állapotú a vízfolyás, náddal és más vízínövénnyel erősen benőtt meder

## 2. Tavak



Rüdiger-tó a belvárosban



## Szőnyi horgásztó



WF szabadidőpark bejárata – háttérben a tóval

### Tájékoztató jellegű (nem kalibrált) gyors pH mérés (PHT Thermométerrel) eredménye:

mintavétel helye	pH érték	minta színe, átlátszósága, lebegő anyag	víz hőfoka
Szőny-Füzitői vízfolyás, Szabadság utcai híd	7,4	enyhén sárgás, teljes, nincs lebegő anyag	23 °C
Szila – Völgyi vízfolyás WF park, hídnál	8,00	vízszínű, teljes kevés lebegő anyag	21 °C
Szőnyi horgásztó	7,2	enyhén sárgás-zöldes, teljes minimális lebegő anyag	21 °C



4. sz. Melléklet – Műemlékek, templomok, építészeti értékek



Köztéri ivókút a Vasmacska étterem mellett



A Komáromot Észak-Komárommal összekötő Erzsébet híd



Az impozáns városháza



A helyközi buszállomás melletti Jézus Szíve templom



Az Igmándi erőd



Jókai téri templom





A Szőnyi templom



A Monostori erőd



A Csillag erőd bejárata



A Szt István téri templom



A Komáromi gyógyfürdő bejárata



A könyvtár épülete



5. sz. melléklet - mezőgazdasági és ipari területek Komáromban

**Ipar**

A Koppánymonostortól délre található ipari park felülről (google earth)



Komárom egy másik ipari része (google earth)



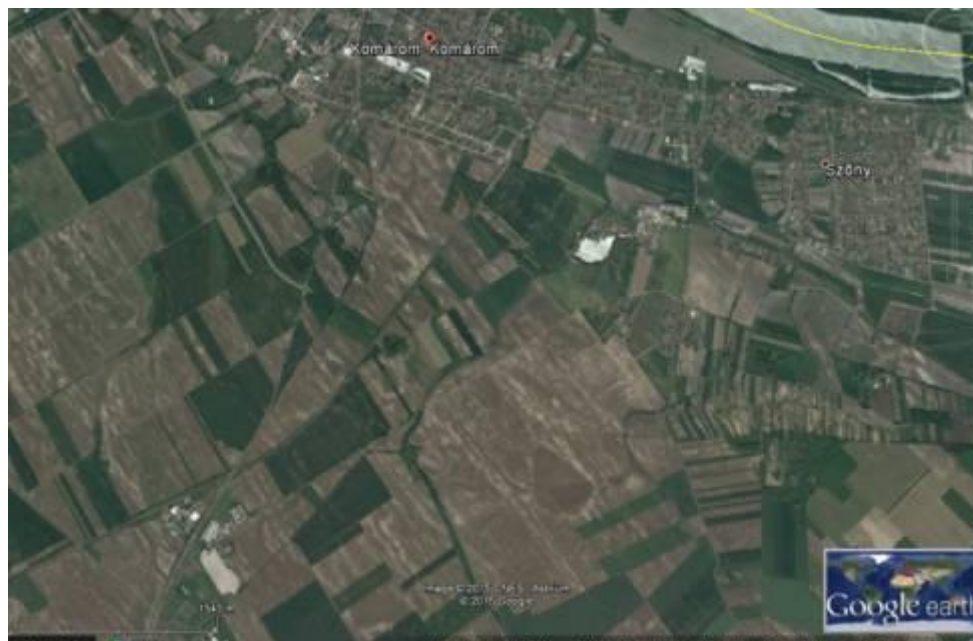
## Szőnyi ipari park (MOL)



Komáromban a legnagyobb ipari park Koppánymonostor határában található, de az Igmándi erődtől nyugatra és Szőny határában is található egy – egy jelentősebb ipari tevékenységet folytató vállalkozásokat tömörítő iparosodott településrész.

## Mezőgazdaság

Mezőgazdasági területek felülről



Komárom és Szőnyi déli részein jelentős termőföldek találhatóak, a mezőgazdasággal összefüggő tevékenységet végző vállalkozások is jellemzően ezen a területen működnek.



6. sz. melléklet - kerékpárutak Komáromban és Szőnyben



Almásfüzitő-felső – Szőny közötti kerékpárút

Szőny Petőfi utca – kerékpárút



Szőny kerékpárút – másik oldala



Erőd körút tájékoztató tábla



Csillag erődhöz vezető kerékpárút



belvárosi kerékpárút





kerékpárút kereszteződésnél



kerékpártárolók az Észak-komáromi hídról érkező szakaszon



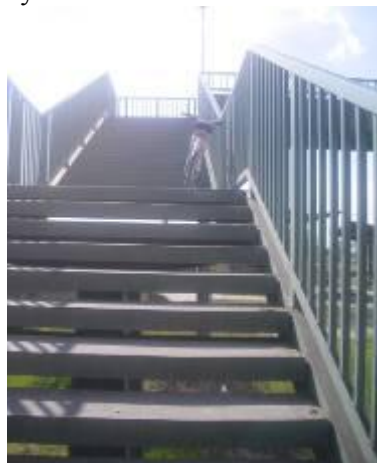
kerékpártároló a polgármesteri hivatalnál



és a Rüdiger-tavi csárda előtt

#### Rövid összegzés:

Füzitő-felső – Szőny – Komárom összekötő kerékpárút és a Komáromon belül, valamint a Monostori Erődöt a Csillag és Igmándi Erődökkel összekötő Erőd körút elnevezésű kerékpárút rendkívül jó összeköttetést jelent és a kerékpározni vágyóknak, a sportos, egészséges életmód szerelemeseinek is fontos, emellett a városnak és vonzáskörzetének turisztikai értékét is emeli. Fontos megemlíteni azt is, ahogy azt az alsó képeken látjuk, a bicikli utak mellé, vendéglők elé, a kerékpártárolók is megépültek, így téve teljessé az infrastruktúrát. Talán egy kis aprósággal lehetne még könnyíteni a kerékpározók komfortérzetét, a vasútállomás lépcsősorához egy U alakú fémszelvény, vagy sín lefektetésével a fel és lejutást megkönnyítenénk a vágányokhoz.



A lépcsősor közepén „árválkodó” biciklim